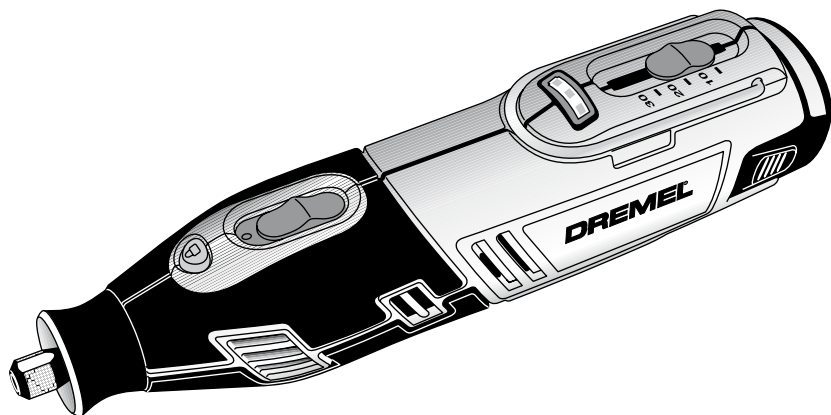


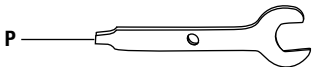
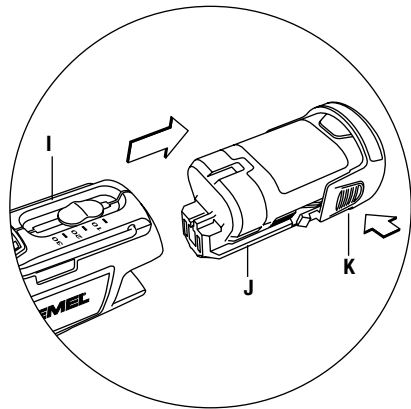
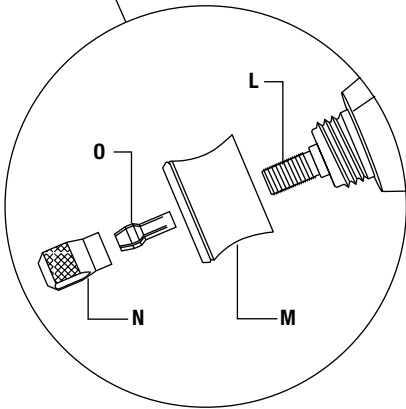
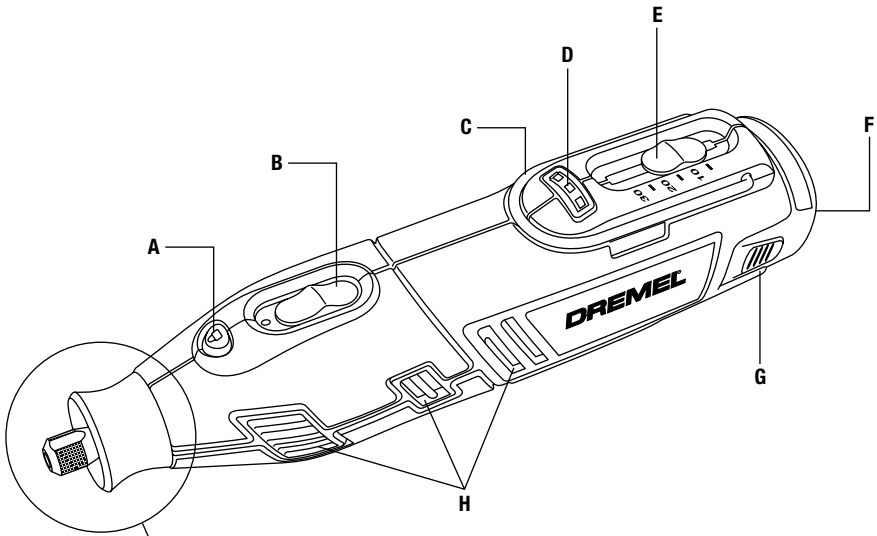
# DREMEL® 8200

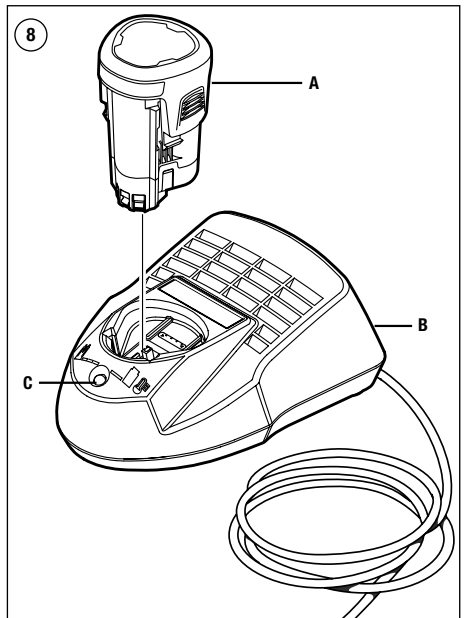
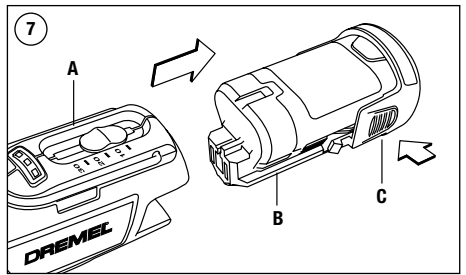
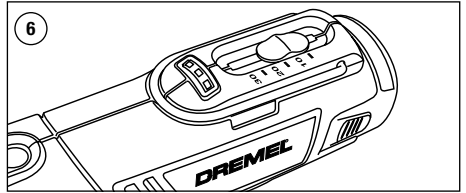
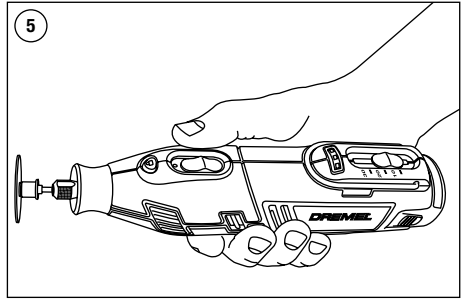
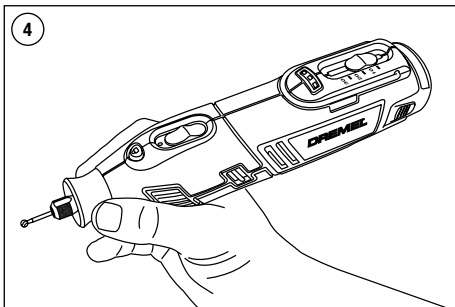
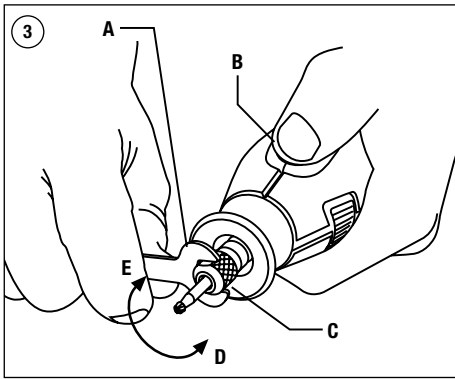
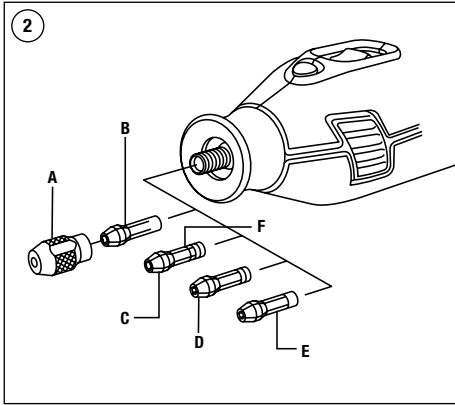


<b>I</b>	Traduzione delle istruzioni originali	19	<b>H</b>	Az eredeti előírások fordítása	79
<b>E</b>	Traducción de las instrucciones originales	26	<b>RO</b>	Traducere a instruiunilor originale	86
<b>P</b>	Tradução das instruções originais	34	<b>RUS</b>	Перевод оригинальных инструкций	94
<b>GR</b>	Μετάφραση των πρωτοτυπων οδηγιων	42	<b>SLO</b>	Prevod originalnih navodil	102
<b>TR</b>	orjinal yönergelerin çevirisi	50	<b>HR</b>	Prijevod originalnih uputa	109
<b>CZ</b>	Překlad originálních pokynů	56	<b>SRB</b>	Превод Оригиналнoг Упутства	116
<b>PL</b>	Tłumaczenie oryginalnej instrukcji	63	<b>SK</b>	Preklad pôvodných pokynov	123
<b>BG</b>	Превод на оригиналните инструкции	71	<b>UA</b>	Переклад головних інструкцій	130

**Dremel Europe  
The Netherlands**

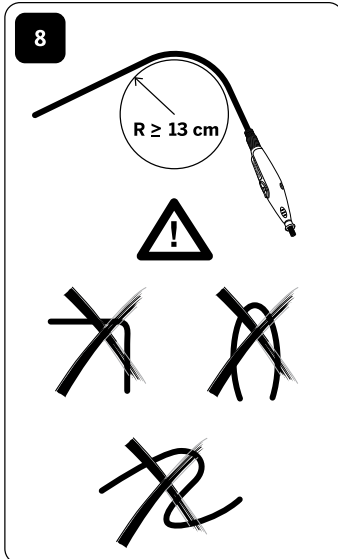
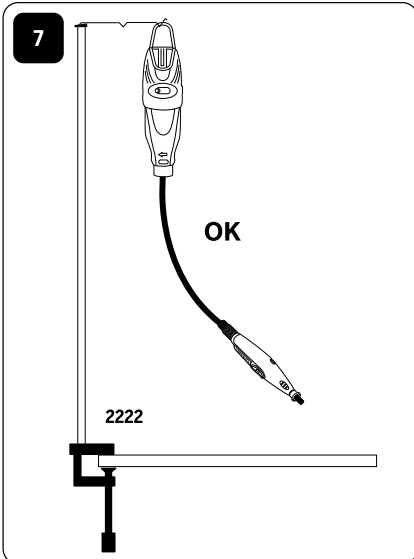
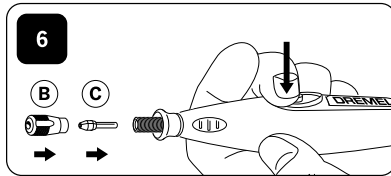
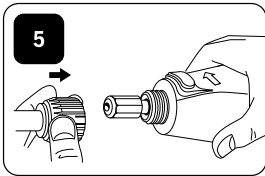
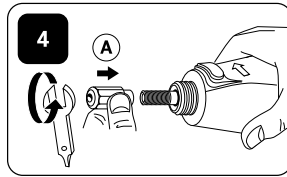
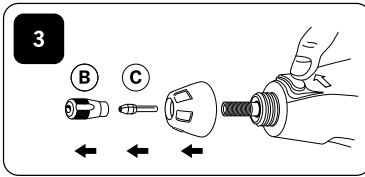
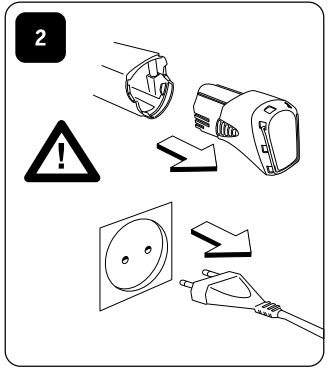
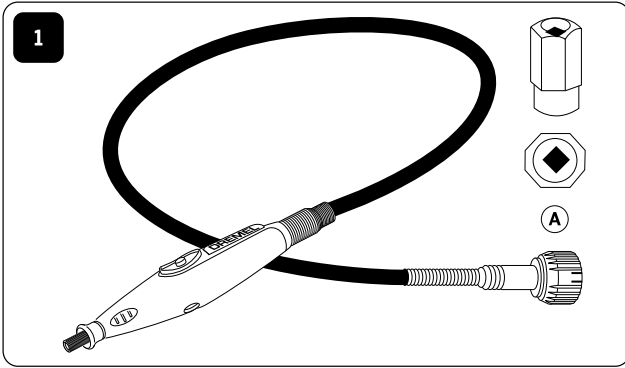
1



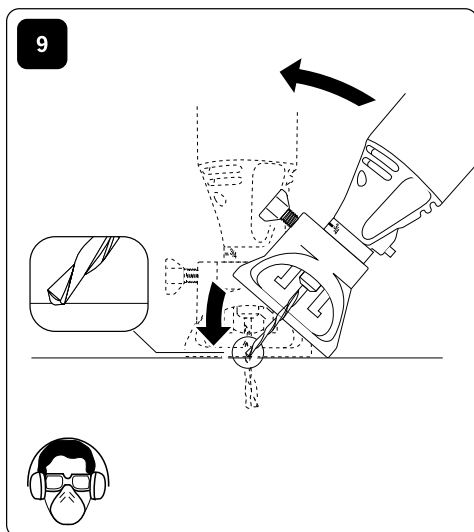
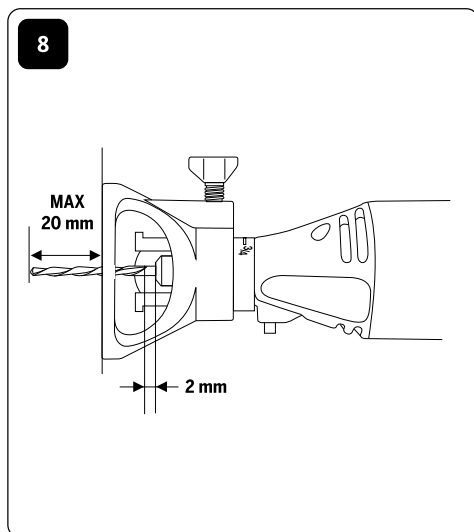
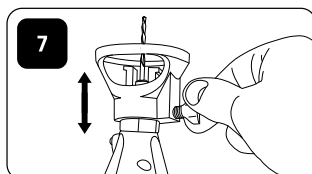
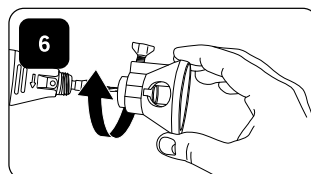
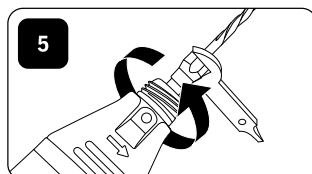
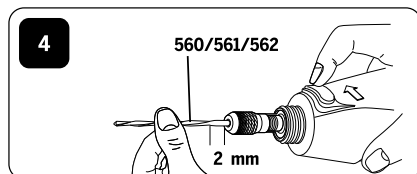
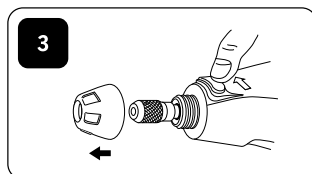
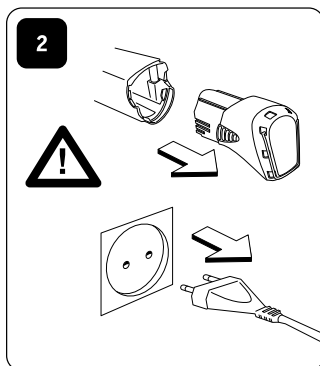
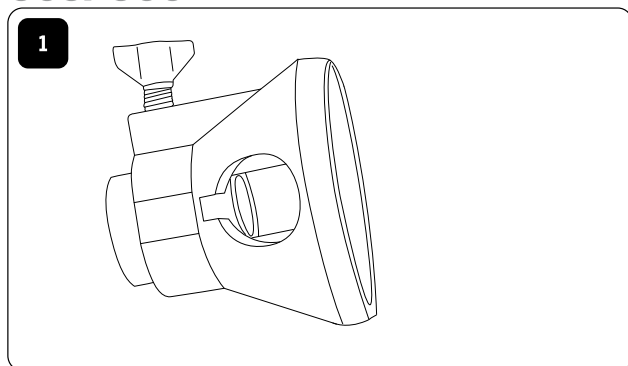




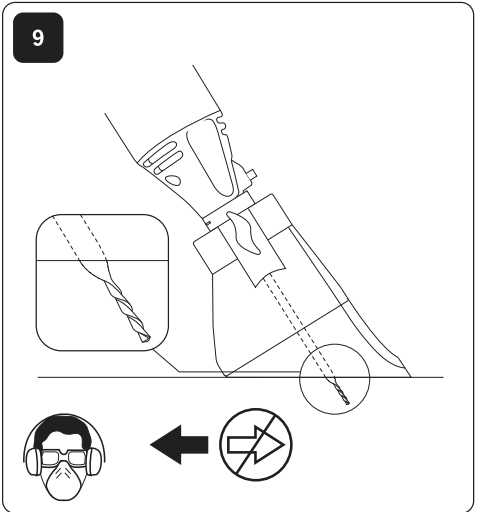
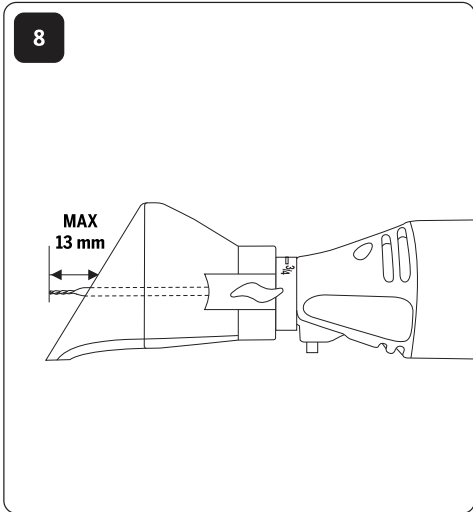
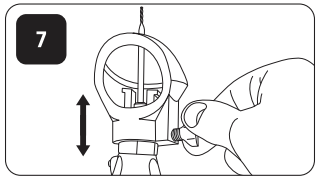
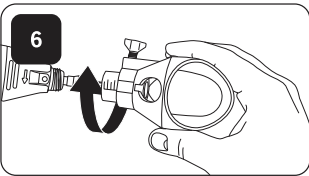
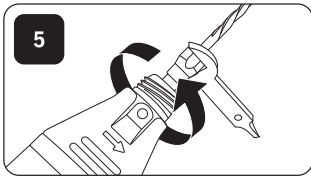
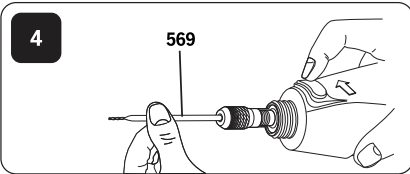
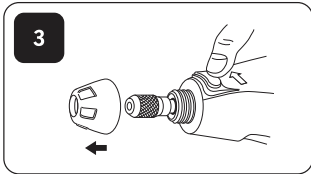
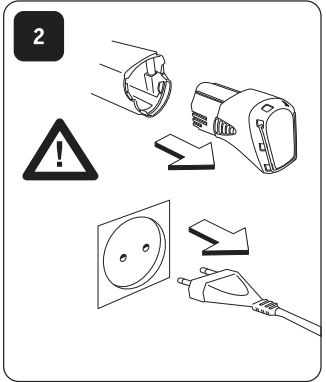
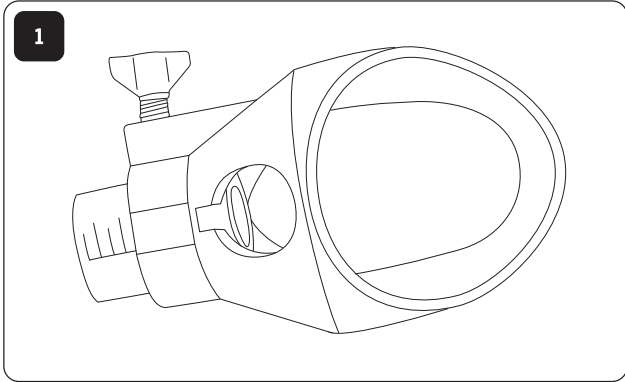
- I** Per ottimizzare le performance del vostro nuovo albero flessibile fateelo girare ad alta velocità sul vostro minutensile in posizione verticale per due minuti prima di usarlo.
- E** Para lograr un rendimiento óptimo de su nuevo eje flexible, hágalo funcionar acoplado a su multiherramienta a velocidad máxima en posición vertical durante 2 minutos antes de utilizarlo por primera vez.
- P** Para optimizar o seu desempenho, deixe o novo veio flexível trabalhar a alta velocidade na ferramenta rotativa, em posição vertical, durante 2 minutos antes de o utilizar.
- GR** Για ιδανική απόδοση, αφήστε το να ο σασ εύκαμπτο άξονα να λειτουργήσει με υψηλή ταχύτητα σε κάθετη θέση για 2 λεπτά πριν τη χρήση.
- TR** Optimum performans için yeni esnek millinizi yüksek hız elde etmek için dikey pozisyonda olmak şartıyla kullanim öncesi 2 dakika yüksek hızda çalıştırın.
- CZ** Aby byl zajištěn následný optimální provoz ohebné hřídele, před prvním použitím nechejte hřídel po připojení na nářadí běžet ve vysokých otáčkách ve vodorovné poloze po dobu 2 minut bez zátěže.
- PL** Dla optymalizacji wydajności pracy twojego nowego wałka giętkiego, przed wykonaniem pierwszych prac, zostaw go przez 2 min w pozycji pionowej, zamontowanego do urządzenia pracującego na najwyższych obrotach.
- BG** За да получите оптимални резултати с Вашия нов гъвкав удължител, върнете 2 минути го поставете вертикално на Вашия DREMEL и го завъртете на празен ход.
- H** Az optimális teljesítményhez tegye rá a flexibilis szárat a szerszámra és használat előtt 2 percig járassa.
- RO** Pentru o performanță optimă conectați cordonul flexibil la scula electrică și lăsați-l să funcționeze în poziție verticală la o viteză ridicată minim 2 minute înainte de utilizare.
- RUS** Начиная работать с гибким валом, рекомендуем Вам в течение 2 минут позволить приставке работать без нагрузки в вертикальном положении, после чего Вы сможете продолжить работу.
- SLO** Za optimalni učinek pred začetkom uporabe pustite, da se vaš novi Flexshaft z visoko hitrostjo vrti na vašem rotacijskem orodju v navpičnem položaju približno 2 minuti.
- HR** Prije početka rada, zbog postizanja optimalnog učinka, ostavite Vašu savitljivu osovinu da radi 2 minute u vertikalnom položaju.
- SRB** За оптималан učinak pustite да ваш нови Flexshaft radi при максималној брзини на вашем ротационом алату у вертикалном положају у трајању од 2 минута пре употребе.
- SK** Aby ste dosiahli optimálny výkon, pred použitím ponechajte nástroj Flexshaft spustený vo vertikálnej polohe na rotačnom nástroji pri vysokej rýchlosti po dobu 2 minút.
- UA** Для максимальної продуктивності перед використанням дозвольте новому гнучкому гребному валу (Flexshaft) попрацювати 2 хвилини на високій швидкості у вертикальному положенні на інструменті для роторного буріння.

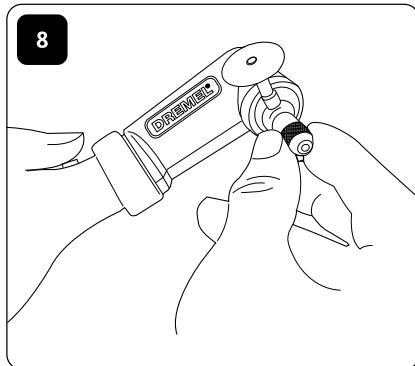
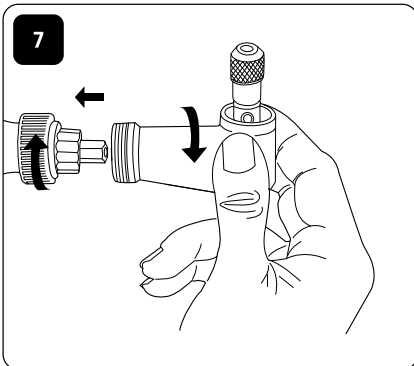
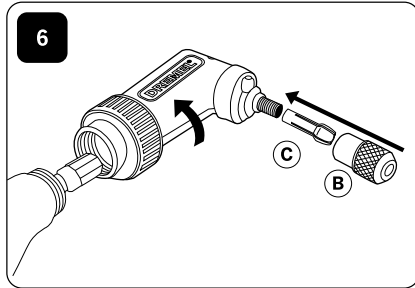
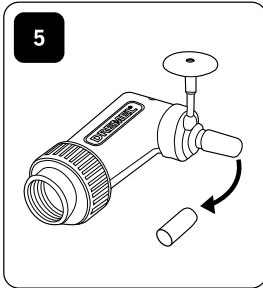
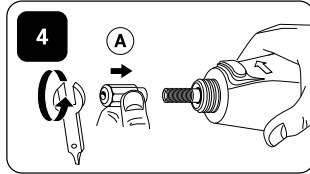
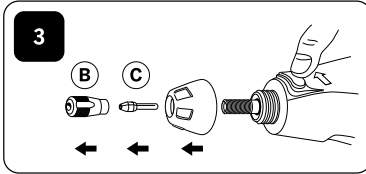
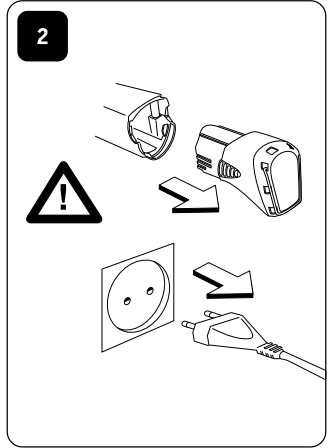
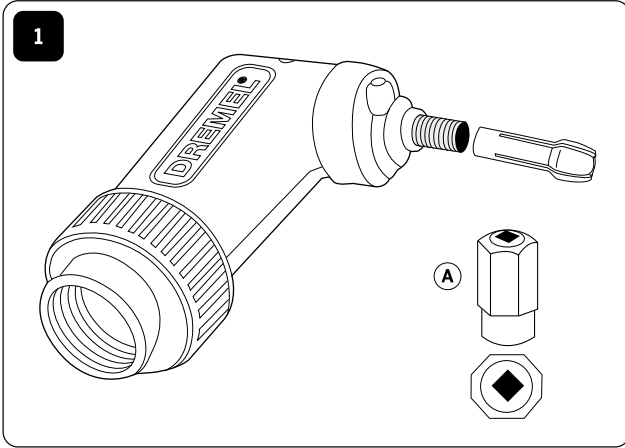


# 565/566



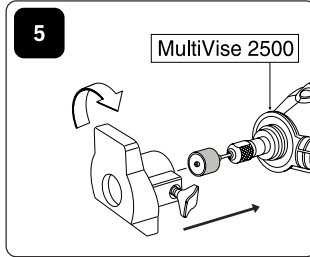
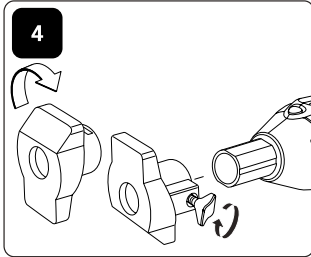
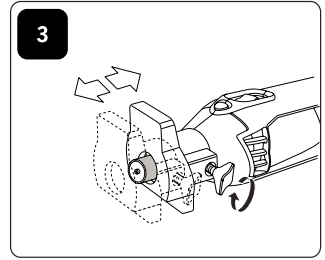
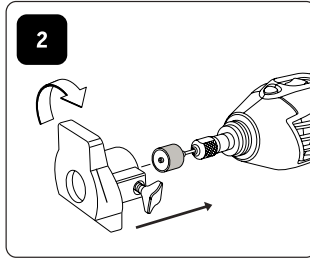
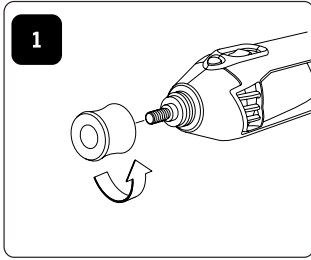
# 568



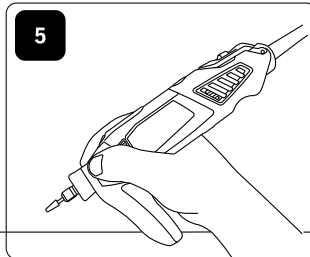
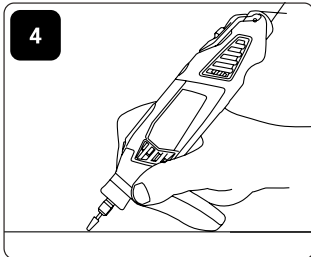
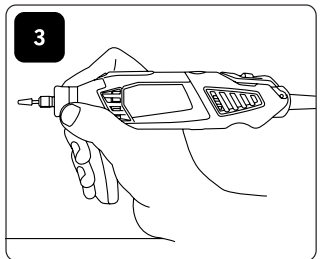
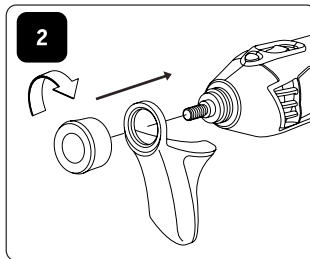
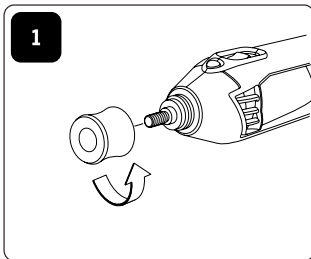


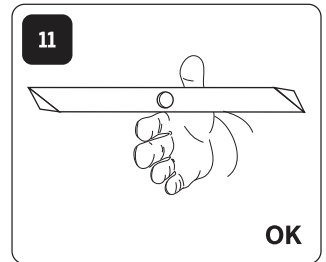
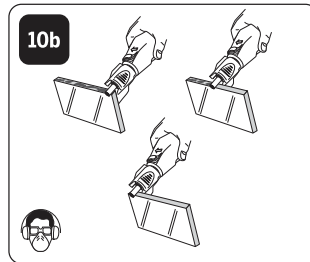
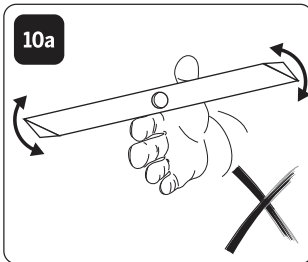
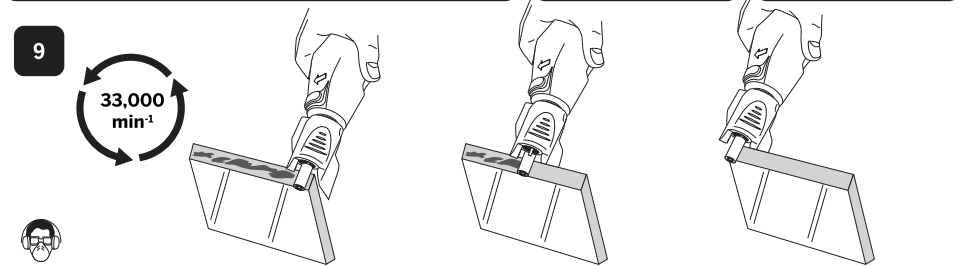
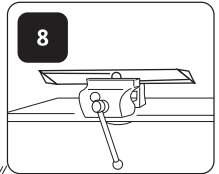
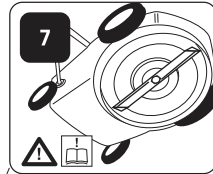
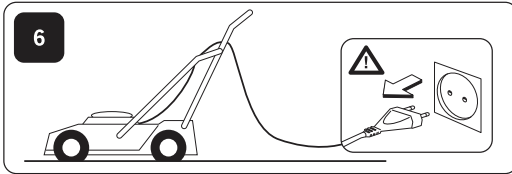
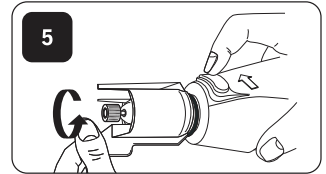
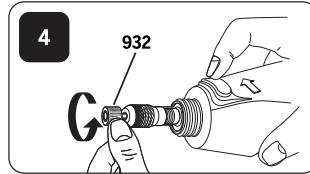
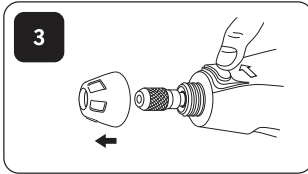
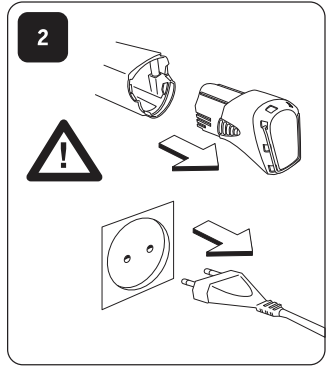
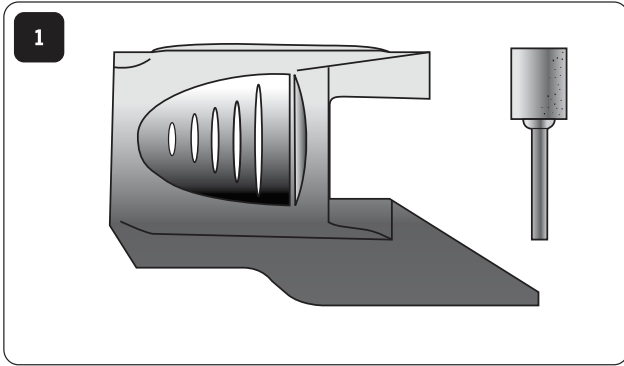


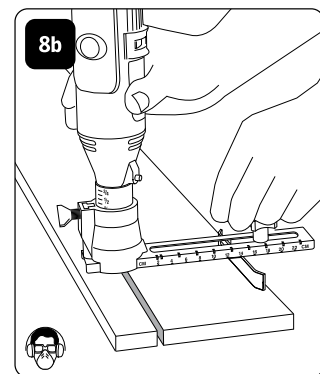
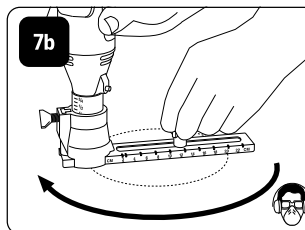
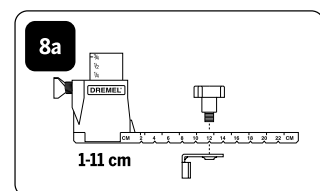
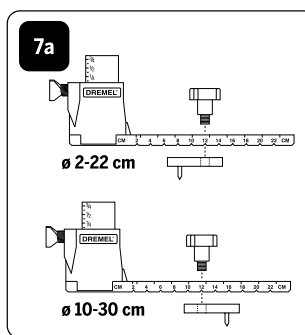
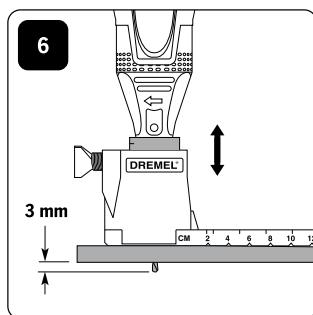
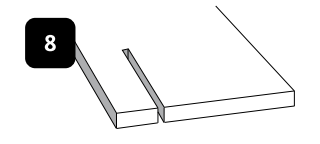
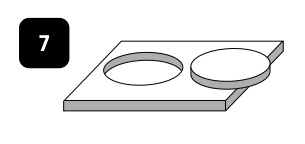
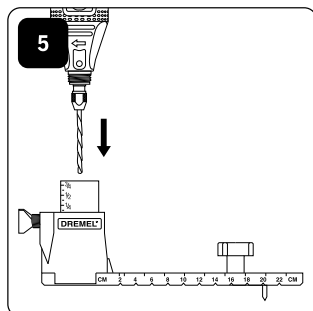
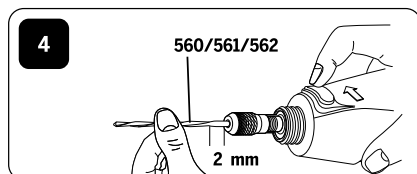
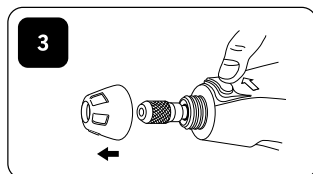
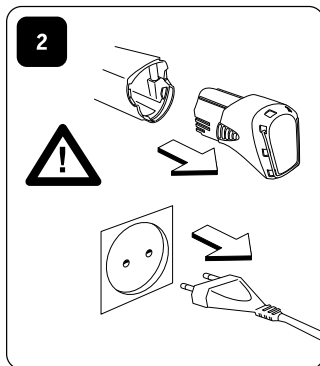
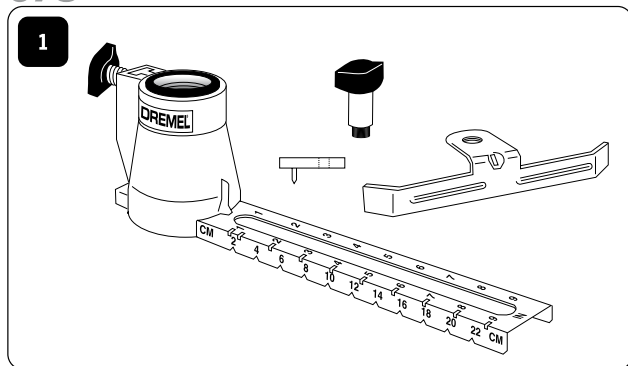
# 576



# 577









Max RPM



	Max RPM									
105	35.000		■	■			■			
106	35.000		■	■			■			
107	35.000		■	■			■			
108	35.000		■	■			■			
110	35.000		■	■			■			
111	35.000		■	■			■			
113	35.000		■	■			■			
114	30.000		■	■			■			
115	30.000		■	■			■			
117	30.000		■	■			■			
118	30.000		■	■			■			
125	30.000		■	■			■			
134	30.000		■	■			■			
144	30.000		■	■			■			
191	30.000		■	■			■			
192	30.000		■	■			■			
193	30.000		■	■			■			
194	30.000		■	■			■			
196	30.000		■	■			■			
199	30.000		■	■			■			
403	15.000					■	■	■	■	■
404	15.000					■	■	■	■	■
405	15.000					■	■	■	■	■
407	35.000		■	■		■	■	■	■	■
408	35.000		■	■		■	■	■	■	■
409	35.000	402	■	■		■	■	■	■	■
414	20.000	401				■	■	■	■	■
420	35.000	402	■	■		■	■	■	■	■
422	20.000	401				■	■	■	■	■
423S	20.000	(SC)402				■	■	■	■	■
425	20.000	402				■	■	■	■	■
426	35.000	402	■	■		■	■	■	■	■
428	15.000					■	■	■	■	■
429	20.000	401				■	■	■	■	■
430	35.000		■	■		■	■	■	■	■
431	35.000		■	■		■	■	■	■	■
432	35.000		■	■		■	■	■	■	■
438	35.000		■	■		■	■	■	■	■
442	15.000					■	■	■	■	■
443	15.000					■	■	■	■	■
453	30.000	1453				■	■	■		
454	30.000	1453				■	■	■		
455	30.000	1453				■	■	■		
457	30.000	1453				■	■	■		
462	30.000					■	■	■		
502	35.000		■	■		■	■	■	■	■
504	35.000		■	■		■	■	■	■	■
511S	20.000	(SC)402	■	■						
512S	20.000	(SC)402	■	■						
516	20.000					■	■	■	■	■
520	20.000					■	■	■	■	■
530	15.000					■	■	■	■	■





Max RPM



	Max RPM									
531	15.000					■	■	■	■	■
532	15.000					■	■	■	■	■
535	15.000								■	■
536	15.000								■	■
537	15.000								■	■
538	20.000					■				
540	35.000	402	■	■		■	■	■		■
542	35.000		■	■	■					
546	35.000	670	■	■						
561	35.000	565	■	■	■					
562	35.000	566								
569	20.000	568								
570	20.000	568								
612	35.000	231/335	■	■						
615	35.000	231/335	■	■						
640	35.000	231/335	■	■						
650	35.000	231/335	■	■						
652	35.000	231/335	■	■						
654	35.000	231/335	■	■						
655	35.000	231/335	■	■						
932	25.000					■	■	■	■	■
952	25.000					■	■	■	■	■
953	25.000					■	■	■	■	■
997	25.000					■	■	■	■	■
4485	35.000									
4486	35.000									
7103	25.000						■	■	■	■
7105	25.000						■	■	■	■
7122	25.000						■	■	■	■
7134	25.000						■	■	■	■
7144	25.000						■	■	■	■
8153	25.000					■	■	■	■	■
8193	20.000					■	■	■	■	■
8215	20.000					■	■	■	■	■
9901	30.000						■	■	■	
9903	30.000			■			■	■	■	
9905	30.000			■			■	■	■	
9910	30.000			■			■	■	■	
9911	30.000			■			■	■	■	
9931	35.000		■	■	■		■	■	■	
9934	35.000		■	■	■		■	■	■	
9936	35.000		■	■	■		■	■	■	
83322	25.000									
84922	25.000									
85422	20.000									
85602	20.000									
SC406	35.000	SC402	■	■		■	■	■		■
SC409	35.000	SC402	■	■		■	■	■		■
SC456	35.000	SC402	■	■		■	■	■		■
SC476	35.000	SC402								
SC544	35.000	SC402	■	■	■					
SC545	35.000	SC402								

---

## SZEMÉLYI BIZTONSÁG

---

- a. **Munka közben mindig figyeljen, ügyeljen arra, amit csinál és meggondoltan dolgozzon az elektromos kéziszerszámmal.** Ha fáradt, ha kábitószerkezet vagy alkohol hatása alatt áll, vagy orvosságokat vett be, ne használja a berendezést. *Egy pillanatnyi figyelmetlenség a szerszám használata közben komoly sérülésekhez vezethet.*
- b. **Viseljen személyi védőfelszerelést és mindig viseljen védőszemüveget.** Viseljen mindig védőszemüveget és fülvédőt! *A személyi védőfelszerelések, mint a porvédő álarc, csúszásbiztos védőcipő, védősapka és fülvédő használata az elektromos kéziszerszám használata jellegének megfelelően csökkenti a személyes sérülések kockázatát.*
- c. **Kerülje el a készülék akaratlan üzembe helyezését.** Győződjön meg arról, hogy az elektromos kéziszerszám ki van kapcsolva, mielőtt bedugná a csatlakozó dugót a dugaszolóaljzatba. *Ha az elektromos kéziszerszám felemelése közben az ujját a kapcsolón tartja, vagy ha a készüléket bekapcsolt állapotban csatlakoztatja az áramforráshoz, ez balesetekhez vezethet.*
- d. **Az elektromos kéziszerszám bekapcsolása előtt okvetlenül távolítsa el a beállítószerszámokat vagy csavarkulcsokat.** *Az elektromos kéziszerszám forgó részeiben felejtett beállítószerszám vagy csavarkulcs sérüléseket okozhat.*
- e. **Ne becsülje túl önmagát.** Kerülje el a normálistoló eltérő testtartást, ügyeljen arra, hogy mindig biztosan álljon és az egyensúlyát megtartsa. *Így az elektromos kéziszerszám felett váratlan helyzetekben is jobban tud uralkodni.*
- f. **Viseljen megfelelő ruhát. Ne viseljen bő ruhát vagy ékszereket.** *Tartsa távol a haját, a ruháját és a kesztyűjét a mozgó részekről. A bő ruhát, az ékszereket és a hosszú haját a mozgó alkatrészek magukkal ránthatják.*
- g. **Ha az elektromos kéziszerszámra fel lehet szerelni a por elszívásához és összegyűjtéséhez szükséges berendezéseket, ellenőrizze, hogy azok megfelelő módon hozzá vannak kapcsolva a készülékhez és rendeltetésüknek megfelelően működnek.** *Ezen berendezések használata csökkenti a munka során keletkező por veszélyes hatását.*
- h. **A szigetelt fogófelületen tartsa az elektromos kéziszerszámot, ha működtetés közben a vágóél egy rejtett vezeték vagy a saját elektromos zsinórját érintheti.** *Ha a vágóél megérint egy "fázist", akkor az elektromos kéziszerszám fém alkatrészei is a "fázis" feszültsége alá kerülhetnek, ami áramütést okozhat a kezelője számára.*

---

## AZ ELEKTROMOS KÉZISZERSZÁMOK GONDOS KEZELÉSE ÉS HASZNÁLATA

---

- a. **Ne terhelje túl a berendezést. A munkájához csak az arra szolgáló elektromos kéziszerszámot használja.** *Egy alkalmas elektromos kéziszerszámmal a megadott teljesítménytartományon belül jobban és biztonságosabban lehet dolgozni.*
- b. **Ne használjon olyan elektromos kéziszerszámot, amelynek a kapcsolója elromlott.** *Egy olyan elektromos*

*kéziszerszám, amelyet nem lehet sem be-, sem kikapcsolni, veszélyes és meg kell javíttatni.*

- c. **Húzza ki a csatlakozó dugót a dugaszolóaljzattól és/vagy az akkumulátor-csomagot az elektromos kéziszerszámból, mielőtt az elektromos kéziszerszámon beállítási munkákat végez, tartozékokat cserél vagy a szerszámot tárolásra elteszi.** *Ez az elővigyázatossági intézkedés meggátolja a szerszám akaratlan üzembe helyezését.*
- d. **A használaton kívüli elektromos kéziszerszámokat olyan helyen tárolja, ahol azokhoz gyerekek nem férhetnek hozzá.** *Ne hagyja, hogy olyan személyek használják az elektromos kéziszerszámot, akik nem ismerik a szerszámot, vagy nem olvasták el ezt az útmutatót.* *Az elektromos kéziszerszámok veszélyesek, ha azokat gyakorlatlan személyek használják.*
- e. **A készüléket gondosan ápolja.** *Ellenőrizze, hogy a mozgó alkatrészek kifogástalanul működnek-e, nincsenek-e beszorulva, és nincsenek-e eltörve vagy megrongálódva olyan alkatrészek, amelyek hatással lehetnek az elektromos kéziszerszám működésére. A berendezés megrongálódott részeit a készülék használata előtt javíttassa meg. Sok olyan baleset történik, amelyet az elektromos kéziszerszám nem kielégítő karbantartására lehet visszavezetni.*
- f. **Tartsa tisztán és éles állapotban a vágószerszámokat.** *Az éles vágóélekkel rendelkező és gondosan ápoltt vágószerszámok ritkábban ékelődnek be és azokat könnyebben lehet vezetni és irányítani.*
- g. **Az elektromos kéziszerszámokat, tartozékokat, betétszerszámokat stb. csak ezen előírásoknak és az adott készüléktípusra vonatkozó kezelési utasításoknak megfelelően használja.** *Vegye figyelembe a munkafeltételeket és a kivitelezendő munka sajátosságait. Az elektromos kéziszerszám eredeti rendeltetésétől eltérő célokra való alkalmazása veszélyes helyzetekhez vezethet.*

---

## AZ AKKUMULÁTOROS SZERSZÁM KEZELÉSE ÉS HASZNÁLATA

---

- a. **Csak a gyártó által meghatározott töltővel töltsen fel.** *Adott akkumulátortípushoz való töltő tűzveszélyes helyzetet teremthet, ha más típusú akkumulátor töltésére használják.*
- b. **Csak a hozzá tervezett akkumulátorokkal használja a szerszámot!** *Bármely más akkumulátor használata sérülést vagy tüzet okozhat.*
- c. **Amikor nem használja az akkumulátort, akkor tartsa azt távol más fém tárgytól, mint például papírkapocs, aprópénz, tű, csavar vagy más kis fémtárgy, amelyek összeköthetik az egyik érintkezőt a másikkal!** *Az akkumulátor érintkezőinek rövidre zárása égést vagy tüzet okozhat.*
- d. **Szükséges körülmények között folyadék szivároghat ki az akkumulátorból; ne érjen hozzá!** *Ha véletlenül mégis hozzáér, akkor öblítse le vízzel! Ha a szemébe kerül, akkor kérjen orvosi segítséget!* *Az akkumulátorból kiszivárgó folyadék irritációt vagy égést okozhat.*

---

## SZERVÍZ-ELLENŐRZÉS

---

- a. Az elektromos kéziszerszámot csak szakképzett személyzet csak eredeti pótalkatrészek felhasználásával javíthatja. *Ez biztosítja, hogy az elektromos kéziszerszám biztonságos szerszám maradjon.*

## BIZTONSÁGI ELŐÍRÁSOK AZ ÖSSZES MŰVELETRE

---

### KÖZÖS FIGYELMEZTETŐ TÁJÉKOZTATÓ A CSISZOLÁSHOZ, CSISZOLÓPAPÍRRAL VÉGZETT CSISZOLÁSHOZ, A DRÓTKÉFÉVEL VÉGZETT MUNKÁKHOZ, POLÍROZÁSHOZ ÉS DARABOLÁSHOZ

---

- a. Ez az elektromos kéziszerszám csiszológépként, csiszolópapíros csiszológépként, drótkéféként, polírozógépként és daraboló csiszológépként használható. Ügyeljen minden figyelmeztető jelzésre, előírásra, ábrára és adatra, amelyet az elektromos kéziszerszámmal együtt megkapott. *Ha nem tartja be a következő előírásokat, akkor ez áramütéshez, tűzhöz és/vagy súlyos személyi sérülésekhez vezethet.*
- b. Ne használjon olyan tartozékokat, amelyeket a gyártó ehhez az elektromos kéziszerszámhoz nem irányzott elő és nem javasolt. *Az a tény, hogy a tartozékok rögzítene tudja az elektromos kéziszerszámra, nem garantálja annak biztonságos alkalmazását.*
- c. A betétszerszám megengedett fordulatszámának legalább akkorának kell lennie, mint az elektromos kéziszerszámon megadott legnagyobb fordulatszám. *A megengedettnél gyorsabban forgó tartozékok széttörhetnek.*
- d. A betétszerszám külső átmérőjének és vastagságának meg kell felelnie az Ön elektromos kéziszerszáman megadott méreteknél. *A hibásan méretezett betétszerszámokat nem lehet megfelelően eltakarni, vagy irányítani.*
- e. A csiszolókorongoknak, karimáknak, csiszoló tányékoknak vagy más tartozékoknak pontosan rá kell illeszkedniük az Ön elektromos kéziszerszámanak a csiszoló tengelyére. *Az olyan betétszerszámok, amelyek nem illelnek pontosan az elektromos kéziszerszám csiszoló tengelyéhez, egyetlenként forognak, erősen berezegnek és a készülék feletti uralom megszűnéséhez vezethetnek.*
- f. Ne használjon megrongálódott betétszerszámokat. Vizsgálja meg minden egyes használat előtt a betétszerszámokat: ellenőrizze, nem pattogzott-e le és nem repedt-e meg a csiszolókorong, nincs-e eltörve, megrepedve, vagy nagy mértékben elhasználódva a csiszoló tányér, nincsenek-e a drótkéfében kilazult, vagy eltörött drótok. Ha az elektromos kéziszerszám vagy a betétszerszám leesik, vizsgálja felül, nem rongálódott-e meg, vagy használjon egy hibátlan betétszerszámot. Miután ellenőrizte, majd behelyezte a készülékbe a betétszerszámot, tartózkodjon Ön saját maga és minden más a közelben található személy is a forgó betétszerszám síkján kívül és járassa egy

percig az elektromos kéziszerszámot a legnagyobb fordulatszámmal. *A megrongálódott betétszerszámok ezalatt a próbaidő alatt általában már széttörnek.*

- g. Viseljen személyi védőfelszerelést. Használjon az alkalmazásnak megfelelő teljes védőárlarcot, szemvédőt vagy védőszemüveget. Amennyiben célszerű, viseljen porvédő árlarcot, zajtompító fülvédőt, védő kesztyűt vagy különleges kötényt, amely távol tartja a csiszolószerszám- és anyagrészeket. *Mindenképpen védje meg a szemét a kirepülő idegen anyagoktól, amelyek a különböző alkalmazások során keletkeznek. A por vagy védőárlarcnak meg kell szűrnie a használat során keletkező port. Ha hosszú ideig ki van téve az erős zaj hatásának, elvesztheti a hallását.*
- h. Ügyeljen arra, hogy a többi személy biztonságos távolságban maradjon az Ön munkaterületétől. Minden olyan személynek, aki belép a munkaterületre, személyi védőfelszerelést kell viselnie. *A munkadarab letört részei vagy a széttrött betétszerszámok kirepülhetnek és a közvetlen munkaterületen kívül is személyi sérülést okozhatnak.*
- i. Az elektromos kéziszerszámot csak a szigetelt fogantyúfelületeknél fogja meg, ha olyan munkákat végez, amelyek során a betétszerszám kívülről nem látható, feszültség alatt álló vezetékeket, vagy a saját hálózati vezetékét is átvághatja. *Ha a berendezés egy feszültség alatt álló vezetékekhez ér, az elektromos kéziszerszám fémrészei szintén feszültség alá kerülnek és áramütéshez vezetnek.*
- j. Tartsa távol a hálózati csatlakozó kábelt a forgó betétszerszámoktól. *Ha elveszti az uralmát az elektromos kéziszerszám felett, az átvághatja, vagy bekaphatja a hálózati csatlakozó kábelt és az Ön keze vagy karja is a forgó betétszerszámhoz érhet.*
- k. Sohase tegye le az elektromos kéziszerszámot, mielőtt a betétszerszám teljesen leállna. *A forgásban lévő betétszerszám megrinthatja a támasztó felületet, és Ön ennek következtében könnyen elvesztheti az uralmát az elektromos kéziszerszám felett.*
- l. Ne járassa az elektromos kéziszerszámot, miközben azt a kezében tartja. *A forgó betétszerszám egy véletlen érintkezés során bekaphatja a ruháját és a betétszerszám belefűrödhöz a testébe.*
- m. Tisztítsa meg rendszeresen az elektromos kéziszerszáma szellőzőnyílásait. *A motor ventilátorra beszívja a port a házba, és nagyobb mennyiségű fémpor felhalmozódása az elektromos veszélyekhez vezethet.*
- n. Ne használja az elektromos kéziszerszámot éghető anyagok közelében. *A szikrák ezeket az anyagokat meggyújtják.*
- o. Ne használjon olyan betétszerszámokat, amelyek alkalmazásához folyékony hűtőanyagra van szükség. *Víz és egyéb folyékony hűtőanyagok alkalmazása áramütéshez vezethet.*

---

## VISSZARÚGÁS ÉS MEGFELELŐ FIGYELMEZTETŐ TÁJÉKOZTATÓK

---

A visszarágás a beékelődő vagy leblokkoló forgó betétszerszám, például csiszolókorong, csiszoló tányér, drótkéfe stb. hirtelen



reakciója. A beékelődés vagy leblokkolás a forgó betétszerszám hirtelen leállításához vezet. Ez az irányítatlan elektromos kéziszerszámot a betétszerszámnak a leblokkolási ponton fennálló forgási irányával szembeni irányban felgyorsítja. Ha például egy csiszolókorong beékelődik, vagy leblokkol a megmunkálásra kerülő munkadarabban, a csiszolókorongnak a munkadarabba bemenülő éle leáll és így a csiszolókorong kiugorhat vagy egy visszarúgást okozhat. A csiszolókorong ekkor a korongnak a leblokkolási pontban fennálló forgásirányától függően a kezelő személy felé, vagy attól távolodva mozog. A csiszolókorongok ilyenkor el is törhetnek. Egy visszarúgás az elektromos kéziszerszám hibás vagy helytelen használatának következménye. Ezt az alábbiakban leírásra kerülő megfelelő óvatossági intézkedésekkel meg lehet gátolni.

- a. **Tartsa szorosan fogva az elektromos kéziszerszámot, és hozza a testét és a karjait olyan helyzetbe, amelyben fel tudja venni a visszarúgás erőket. Használja mindig a pótfogantyút, amennyiben létezik, hogy a lehető legjobban tudjon uralakodni a visszarúgási erők, illetve felfutáskor a reakciós nyomatók felett. A kezelő személy megfelel óvatossági intézkedésekkel uralakodni tud a visszarúgási és reakcióerők felett.**
- b. **Sohase vigye a kezét a forgó betétszerszám közelébe. A betétszerszám egy visszarúgás esetén a kezéhez érhet.**
- c. **Kerülje el a testével azt a tartományt, ahová egy visszarúgás az elektromos kéziszerszámot mozgatja. A visszarúgás az elektromos kéziszerszámot a csiszolókorongnak a leblokkolási pontban fennálló forgásirányával ellentétes irányba hajtja.**
- d. **A sarkok és élek közelében különösen óvatosan dolgozzon, akadályozza meg, hogy a betétszerszám lepattanjon a munkadarabról, vagy beékelődjön a munkadarabba. A forgó betétszerszám a sarkoknál, éleknél és lepattanás esetén könnyen beékelődik. Ez a készülék feletti uralom elvesztéséhez, vagy egy visszarúgáshoz vezet.**
- e. **Ne használjon fafűrészlapot, vagy fozogató fűrészlapot. Az ilyen betétszerszámok gyakran visszarúgáshoz vezetnek, vagy a kezelő elvesztheti az uralmát az elektromos kéziszerszám felett.**

## KÜLÖN FIGYELMEZTETÉSEK ÉS TÁJÉKOZTATÓ A CSISZOLÁSHOZ ÉS DARABOLÁSHOZ

- a. **Kizárólag az Ön elektromos kéziszerszámához engedélyezett csiszolótesteket és az ezen csiszolótestekhez előíranyozott védőbúrákat használja. A nem az elektromos kéziszerszámhoz szolgáló csiszolótesteket nem lehet kielégítő módon letakarni és ezért ezek nem biztonságosak.**
- b. **A csiszolótesteket csak az azok számára javasolt célokra szabad használni. Például: Sohase csiszoljon egy hasítókorong oldalsó felületével. A hasítókorongok arra vannak méretezve, hogy az anyagot a korong élével munkálják le. Az ilyen csiszolótestekre ható oldalirányú erő a csiszolótest töréséhez vezethet.**
- c. **Használjon mindig hibátlan, az Ön által választott csiszolókorongnak megfelelő méretű és alakú befogókarimát. A megfelelő karimák megtámasztják a csiszolókorongot és így csökkentik a csiszolókorong eltörésének veszélyét. A hasítókorongokhoz szolgáló karimák különbözőhetnek a csiszolókorongok számára szolgáló karimáktól.**

- d. **Ne használjon nagyobb elektromos kéziszerszámokhoz szolgáló elhasználdott csiszolótesteket. A nagyobb elektromos kéziszerszámokhoz szolgáló csiszolókorongok nincsenek a kisebb elektromos kéziszerszámok magasabb fordulatszámára méretezve és széttörhetnek.**

## TOVÁBBI KÜLÖNLEGES FIGYELMEZTETŐ TÁJÉKOZTATÓ A DARABOLÁSHOZ

- a. **Kerülje el a hasítókorong leblokkolását, és ne gyakoroljon túl erős nyomást a készülékre. Ne végezzen túl mély vágást. A túlterhelés megnöveli a csiszolótest igénybevételét és beékelődési vagy leblokkolási hajlamát és visszarúgáshoz vagy a csiszolótest töréséhez vezethet.**
- b. **Kerülje el a forgó hasítókorong előtti és mögötti tartományt. Ha a hasítókorongot a munkadarabban magától eltávolodva mozgatja, akkor az elektromos kéziszerszám a forgó koronggal visszarúgás esetén közvetlenül Ön felé pattan.**
- c. **Ha a hasítókorong beékelődik, vagy ha Ön megszakítja a munkát, kapcsolja ki az elektromos kéziszerszámot és tartsa azt nyugodtan, amíg a korong teljesen leáll. Sohase próbálja meg kihúzni a még forgó hasítókorongot a vágásból, mert ez visszarúgáshoz vezethet. Határozza meg és hársítsa el a beékelődés okát.**
- d. **Addig ne kapcsolja ismét be az elektromos kéziszerszámot, amíg az még benne van a munkadarabban. Várja meg, amíg a hasítókorong eléri a teljes fordulatszámát, mielőtt óvatosan folytatná a vágást. A korong ellenkező esetben beékelődhet, kiugorhat a munkadarabból, vagy visszarúgáshoz vezethet.**
- e. **Támassza fel a lemezeket vagy nagyobb munkadarabokat, hogy csökkentse egy beékelődő hasítókorong következtében fellépő visszarúgás kockázatát. A nagyobb munkadarabok saját súlyuk alatt meghajolhatnak. A munkadarabot mindkét oldalán, és mind a vágási vonal közelében, mind a szélénél alá kell támasztani.**
- f. **Ha egy meglévő falban, vagy más be nem látható területen hoz létre táská alakú beszűrást, járjon el különös óvatossággal. Az anyagba behatoló hasítókorong gáz- vagy vízvezetékbe, elektromos vezetékbe vagy más tárgyakra ütközhet, amelyek visszarúgást okozhatnak.**

## KÜLÖN FIGYELMEZTETÉSEK ÉS TÁJÉKOZTATÓ A CSISZOLÓPAPÍR ALKALMAZÁSÁVAL TÖRTÉNŐ CSISZOLÁSHOZ

- a. **Ne használjon túl nagy méretű csiszolópapír-korongot. Ne használjon túl nagy csiszolólapokat, hanem kizárólag a gyártó által előírt méretet. A csiszoló tányéron túl kilógó csiszolólapok személyi sérülést okozhatnak, valamint a csiszolólapok leblokkolásához, szétépedéséhez, vagy visszarúgáshoz vezethetnek.**

## KÜLÖN FIGYELMEZTETÉSEK ÉS TÁJÉKOZTATÓ A POLÍROZÓBÚRÁN

- a. **Ne tegye lehetővé, hogy a polírozóbúrán laza részek, mindenekelőtt rögzítő zsinórok legyenek. Megfelelően rögzítse, vagy rövidítse le a rögzítő zsinórokat. A géppel**

együtt forgó laza rögzítő zsinórok bekaphatják a kezelő ujjait, vagy beakadhatnak a munkadarabba.

## KÜLÖN FIGYELMEZTETÉSEK ÉS TÁJÉKOZTATÓ A DRÓTKÉFÉVEL VÉGZETT MUNKÁKHOZ

- Vegye tekintetbe, hogy a drótkéfből a normális használat közben is kirepülnek egyes drótdarabok. Ne terhelje túl a berendezésre gyakorolt túl nagy nyomással a drótokat. A kirepülő drótdarabok igen könnyen áthatolhatnak a vékonyabb ruhadarabokon vagy az emberi bőrön.**
- Ha egy védőburát célszerű alkalmazni, akadályozza meg, hogy a védőbúra és a drótkéfe megérintse egymást. A tárgy-és csésze alakú kefék átmérője a berendezésre gyakorolt nyomás és a centrifugális erők hatására megnövekedhet.**
- Ne lépje át a 15000 min<sup>-1</sup> fordulatszámot, amikor a drótkéfért használja.**

**FIGYELEM** Ne munkáljon meg a berendezéssel azbeszttel tartalmazó anyagokat (az azbesztnak rákkeltő hatása van).

**FIGYELEM** Hozza meg a szükséges védőintézkedéseket, ha a munkák során egészségkárosító hatású, éghető vagy robbanékony porok keletkezhetnek (egyes porfajták rákkeltő hatásúak); viseljen porvédő álarcot és használjon, ha hozzá lehet csatlakoztatni a berendezéshez, egy por-/forgácselszívó berendezést.

## KÖRNYEZET

### ELTÁVOLÍTÁS

Az elektromos kéziszerszámokat, a tartozékokat és a csomagolást a környezetvédelmi szempontoknak megfelelően kell újrafelhasználásra előkészíteni.

### CSAK AZ EU-TAGORSZÁGOK SZÁMÁRA



Ne dobja ki az elektromos kéziszerszámokat a háztartási szemétkébe!

A használt villamos és elektronikus berendezésekre vonatkozó 2002/96/EG sz. Európai Irányelvnek és ennek a megfelelő országok jogharmonizációjának megfelelően a már használhatatlan elektromos kéziszerszámokat külön össze kell gyűjteni és a környezetvédelmi szempontból megfelelő újra felhasználásra le kell adni.

## JELLEMZŐK

### ÁLTALÁNOS JELLEMZŐK

Névleges feszültség ..... 10,8 V  
Névleges áramfelvétel ..... 1,3 - 1,5 Ah  
Terheletlen sebesség ..... n<sub>0</sub> 5000-30000 perc<sup>-1</sup>  
Befogó kapacitása ..... 0,8 mm, 1,6 mm, 2,4 mm, 3,2 mm

## A TÖLTŐ MŰSZAKI ADATAI

Bemenet ..... 230 V, 50-60 Hz, 26 W  
Kimenet ..... 3,6 V - 10,8 V ~, 1,5 A

## HOSSZABBÍTÓ KÁBELEK

Használjon teljesen letekert, 5 A terhelhetőségű, biztonságos hosszabbító kábeleket.

## ÖSSZESZERELÉS

TARTOZÉKOK, BEFOGÓHÜVELYEK CSERÉJE VAGY A SZERSZÁM SZERVIZÉLÉSE ELŐTT MINDIG KAPCSOLJA KI A SZERSZÁMGÉPÉT.

## AKKUMULÁTOR TÖLTÖTTSGÉT JELZŐ LÁMPÁK

A szerszám a töltöttség állapotát mutató lámpákkal van felszerelve (1 D. ábra). A lámpák az akkumulátor töltöttségét mutatják.

3 / 3 folyamatos LED = 67-100%  
2 / 3 folyamatos LED = 34-66%  
1 / 3 folyamatos LED = 16-33%  
1 / 3 villogó LED = 0-15%

3 "egymás melletti" lámpa – az akkumulátor töltöttsége túl alacsony a szerszám meghajtásához. Töltse fel az akkumulátort.  
3 "villogó" lámpa – az akkumulátor túl meleg a használathoz. Kapcsolja ki a szerszámot, és hagyja lehűlni az akkumulátort.

A szerszám fejlett elektronikával rendelkezik, amely megvédi az akkumulátor Li-Ion celláit a túl nagy működési hőmérséklet és áramfelvétel okozta sérülésektől. Ha a figyelmeztető szimbólum világít vagy a szerszám intenzív használat közben leáll, az azt jelentheti, hogy a Li-Ion cellák a maximális működési hőmérséklet közelébe kerültek, és az akkumulátort ki kell cserélni vagy a további használat előtt hagyni kell lehűlni a környezeti hőmérsékletre. Ha a készülék túlterhelés miatt automatikusan leáll, akkor néhány másodpercre ki kell kapcsolni a kapcsolóját, hogy a további használat előtt alapállapotba tudjon állni az áramkör.

## FONTOS MEGJEGYZÉSEK A TÖLTÉSHEZ

- A töltő csak akkor tudja gyorsan feltölteni az akkumulátort, ha annak hőmérséklete 32°F (0°C) és 113°F (45°C) között van. Ha az akkumulátor túl meleg vagy túl hideg, akkor a töltő nem tudja gyorsan feltölteni azt. (Ez akkor fordulhat elő, amikor az akkumulátor túlságosan felmelegszik az erős használatból). Amikor az akkumulátor hőmérséklete visszatér a 32°F (0°C) és 113°F (45°C) közötti tartományba, akkor a töltő automatikusan megkezdja a töltést.
- Ha jelentősen csökken a töltésenkénti működési idő, az azt jelenti, hogy az akkumulátor élettciklusa végéhez közeledik, és ki kell azt cserélni.
- Ügyeljen arra, hogy a tárolás alatt ki legyen húzva a töltő.

**MEGJEGYZÉS:** A nem a Dremel által értékesített töltő vagy akkumulátor használata a garancia elvesztésével jár.

## AZ AKKUMULÁTOR TÖLTÉSE (875 MODELL)

Csatlakoztassa a töltő hálózati zsinórját egy normál fali aljzathoz. Az akkumulátor behelyezése előtt a töltő zöld jelzőlámpája világítani kezd. Ezzel jelzi, hogy feszültség alatt, működésre kész állapotban van.

Amikor behelyezi az akkumulátort a töltőbe, akkor a töltő zöld jelzőlámpája "VILLOGNI" kezd. Ez jelzi, hogy az akkumulátor gyors töltést kap.

### 8. ÁBRA

- A. Akkumulátor
- B. Töltő
- C. Zöld fény

Amikor a jelzőlámpa abbahagyja a "VILLOGÁST" (és folyamatosan zölden világít), akkor a gyors töltés befejeződött. Az akkumulátor teljesen fel lett töltve, és kivehető a töltőből.

Amikor elkezdi az akkumulátor töltését, akkor a folyamatos zöld lámpa azt is jelentheti, hogy az akkumulátor túl meleg vagy túl hideg.

A gyors töltés csak akkor lehetséges, ha az akkumulátor hőmérséklete 0°C és 45°C között van.

Szükség esetén bekapcsolódik a töltő belső ventilátora, hogy a töltési folyamat hamarabb véget érhesen.

Amint az akkumulátor eléri a megfelelő hőmérsékletet, a töltő automatikusan gyors töltésre vált.

Az akkumulátort akkor is lehet használni, ha a lámpa még villog.

A lámpa villogásának megszűnése a hőmérséklettel függően hosszabb időt igényelhet.

A zöld lámpa arra szolgál, hogy az akkumulátor gyorsöltését jelezze. Nem a teljes töltöttség pontos állapotát jelzi. A lámpa hamarabb abbahagyja a villogást, ha az akkumulátor nem volt teljesen lemerülve.

Ha a zöld lámpa folyamatosan "BE" van kapcsolva, akkor az akkumulátor nem fogadja a töltést.

## ÁLTALÁNOS TUDNIVALÓK

A Dremel többfunkciós szerszám egy kiváló minőségű precíziós szerszám, amely aprólékos és bonyolult feladatok elvégzésére képes. A Dremel tartozékok és szerelvények széles választéka sokféle feladat elvégzését teszi lehetővé. Ide tartozik a homokszórás, vésés, metszés és hornyolás, vágás, tisztítás és polírozás.

### 1. ÁBRA

- A. Tengelyrögző gomb
- B. Be/Ki kapcsoló
- C. Akasztó
- D. Akkumulátor szintjelzője
- E. Váloztatható sebesség kapcsolója
- F. Akkumulátor
- G. Akkumulátor-kioldó fülek
- H. Szellőzőnyílások
- I. Ház
- J. Akkumulátor
- K. Akkumulátor-kioldó fülek
- L. Tengely
- M. Zárósapka
- N. Befogóanya

- O. Befogó
- P. Befogó kulcsa

## BEFOGÓHÜVELYEK

A többfunkciós szerszámhoz rendelkezésre álló tartozékok különböző szárméretekkal rendelkeznek. A különböző szárméretekhez négy befogóhüvely-méret áll rendelkezésre. A befogóhüvelyek mérete a hátoldalukon levő gyűrűkkel azonosítható.

### 2. ÁBRA

- A. Befogóhüvely-anya
- B. 3,2 mm-es befogóhüvely (480) gyűrű nélkül
- C. 2,4 mm-es befogóhüvely (481)három gyűrűvel
- D. 1,6 mm-es befogóhüvely (482) két gyűrűvel
- E. 0,8 mm-es befogóhüvely (483) egy gyűrűvel
- F. Azonosító gyűrűk

**MEGJEGYZÉS:** Egyes többfunkciós szerszámkészletek esetleg nem tartalmazzák mind a négy befogóhüvely-méretet. A befogóhüvelyek külön állnak rendelkezésre.

Mindig a használni kívánt tartozék szárának megfelelő méretű befogóhüvelyt használjon. Ne erőltessen be nagyobb átmérőjű szárat kisebb befogóhüvelybe.

## BEFOGÓHÜVELYEK CSERÉJE

### 3. ÁBRA

- A. Befogó kulcsa
- B. Tengelybiztosító gomb
- C. Befogóhüvely-anya
- D. Kilazítás
- E. Megszorítás

1. Nyomja meg a tengelybiztosító gombot és kézzel forgassa meg a tengelyt amíg a biztosító bekattan. A többfunkciós szerszám működése közben ne nyomja meg a tengelybiztosító gombot.
2. Benyomott tengelyrögző gomb mellett csavarja le a befogóhüvely-anyát. Szükség esetén használja a befogóhüvely-kulcsot.
3. A tengelyről lehúzza távolítsa el a befogóhüvelyt.
4. Szerelje fel a megfelelő méretű befogóhüvelyt a tengelyre és csavarja vissza, majd kézzel szorítsa meg a befogóhüvely-anyát. Ne húzza meg teljesen az anyát, ha a befogóhüvelyben nincs betét vagy tartozék.

## TARTOZÉKOK CSERÉJE

1. Nyomja meg és tartsa nyomva a tengelybiztosító gombot, kézzel forgassa meg a tengelyt amíg a biztosító bekattan. *A többfunkciós szerszám működése közben ne nyomja meg a tengelybiztosító gombot.*
2. Benyomott tengelyrögző gomb mellett lazítsa meg (ne távolítsa el) a befogóhüvely-anyát. Szükség esetén használja a befogóhüvely-kulcsot.
3. Helyezze be a betét vagy a tartozék szárát teljesen a befogóhüvelybe.
4. Bekapcsolt tengelybiztosító mellett kézzel szorítsa meg a befogóhüvely-anyát, amíg a tartozék szárát megfogja a hüvely.

**MEGJEGYZÉS:** Feltétlenül olvassa el a Dremel tartozékkal együtt szállított utasításokat a használatlalt kapcsolatos további információkért.

Csak a Dremel tesztelt, nagy teljesítményű tartozékait használja.

## TARTOZÉKOK KIEGYENSÚLYOZÁSA

A precíziós munkához fontos, hogy a tartozékok egyensúlyban legyenek (hasonlóan, mint az Ön autójának kerekei). Egy tartozék centírozásához vagy kiegyensúlyozásához kissé lazítsa meg a befogóanyát, és forgassa el a tartozékot vagy a befogót 1/4 fordulattal. Szorítsa meg újra a befogóanyát, és kapcsolja be a forgószerszámot. Hangra, illetve érzésre Önnek kell tudnia megállapítani, hogy egyensúlyban forog-e a tartozék. Addig folytassa így a kiegyensúlyozást, míg el nem éri a lehető legkiegyensúlyozottabb működést.

## AZ ELSŐ LÉPÉSEK

### HASZNÁLAT

A többfunkciós szerszám használatának első lépése megtanulni „érzeini” azt. Fogja a kezébe, hogy érezze a súlyát és az egyensúlyát. Érezze a burkolat kúpos kiképzését. Ez a kúposág lehetővé teszi, hogy a szerszámot úgy tartsa mint egy tollat vagy egy ceruzát.

*Mindig tartsa el a szerszámot az arcától. A kezelés során a tartozékok megsérülhetnek és, ahogy felveszik a forgási sebességet, kirepülhetnek.*

*A gép megfogásánál ügyeljen arra, hogy kezével ne zárja le a szellőzőnyílásokat! A szellőzőnyílások elzárása esetén túlmelegedhet a motor.*

**FONTOS!** Először hulladék anyagon gyakoroljon, figyelje meg, hogyan működik a szerszám nagy sebességgel. Ne feledje, hogy többfunkciós szerszáma a megfelelő sebesség és tartozékok illetve szerelvények alkalmazása esetén nyújtja a legjobb teljesítményt. Használat közben lehetőleg ne gyakoroljon nyomást a szerszámra. Ehelyett, finoman eressze rá a forgó tartozékot a munkadarabra, és engedje, hogy megérintse az a pontot, ahol el akarja kezdeni a munkát. Arra koncentráljon, hogy a szerszámot egy nagyon enyhén kéznyomással irányítsa a munkadarab felett. Engedje, hogy a tartozék végezze el a munkát.

Rendszerint jobb a munkát több fogással, mint egyszerre elvégezni. A finom modulát biztosítja a legjobb irányítást és csökkenti a hiba esélyét is.

## A SZERSZÁM TARTÁSA

Finom munkák esetén, a szerszámot a hüvelyk- és a mutatóujja között, ceruza módjára tartva tudja a legjobban irányítani. 4. ÁBRA A „golf”-os megfogási módszert nehezebb műveletekhez, pl. csiszoláshoz vagy vágáshoz használják. 5. ÁBRA

## MŰKÖDÉSI SEBESSÉGEK

Az egyes munkálatokhoz tartozó sebesség kiválasztásához használjon egy próbaanyagot.

## CSÚSZTATHATÓ "BE/KI" KAPCSOLÓ

A szerszámot a motor házának tetején lévő csúsztatható kapcsolóval lehet "BE" állásba kapcsolni.

A SZERSZÁM "BE"-KAPCSOLÁSÁHOZ csúsztassa előre a kapcsológombot.

A SZERSZÁM "KI"-KAPCSOLÁSÁHOZ csúsztassa hátrafelé a kapcsológombot.

## NAGY TELJESÍTMÉNYŰ MOTOR

A szerszám egy nagy teljesítményű forgómotorral rendelkezik. Ez a motor tovább növeli a forgószerszám sokoldalúságát azzal, hogy további Dremel tartozékokat is képes meghajtani

## ELEKTRONIKUS ELLENŐRZÉS

A szerszám egy belső elektronikus ellenőrző rendszerrel rendelkezik, amely "fokozatos indítást" biztosít, ami csökkenti a nagy forgatónyomatékkal való indulásnál keletkező igénybevételt. A rendszer azzal is segít a motor és az akkumulátor teljesítményének maximalizálásában, hogy leveszi a feszültséget a szerszámról, amikor az leáll (lásd a "Leállítás elleni védelem" részt). A motort és az akkumulátort a feszültség motortól való elvételével védi meg a rendszer az ilyen helyzetekben.

## VÁLTOZTATHATÓ SEBESSÉG CSÚSZÓKAPCSOLÓJA

A szerszám egy változó sebességű csúszógombbal van ellátva. A sebességet működés közben lehet változtatni a kapcsoló egyes állásai közötti előre vagy hátra csúsztatásával.

A forgószerszám sebessége ezzel - a készülék házán található - tárcsával szabályozható. 6. ÁBRA

## A fordulatszám szabályozása

Kapcsoló állása	Sebességtartomány
5	5000-7000 min <sup>-1</sup>
10	7000-10000 min <sup>-1</sup>
*15	13000-17000 min <sup>-1</sup>
20	18000-23000 min <sup>-1</sup>
25	23000-27000 min <sup>-1</sup>
30	28000-30000 min <sup>-1</sup>

\* Drótkefe használatánál ne haladja meg a 15000 percnkénti fordulatszámot.

A megmunkált anyagnak és a használt tartozéknak megfelelő sebesség kiválasztása a 4-7. oldalakon található fordulatszám-beállítási diagramok alapján végezhető.

A legtöbb munka elvégezhető a szerszám legmagasabb fordulatszámú beállításával. Néhány anyag azonban (egyes műanyagok és fémek) károsodhatnak a nagy sebesség miatt fejlődő hőtől, ezért megmunkálásukat viszonylag alacsony sebességeken kell végezni. Az alacsony sebesség (15000 min<sup>-1</sup> vagy kisebb fordulatszám) rendszerint a legjobb a polírozási műveletekhez a filcbevonatú polírozó tartozékok alkalmazása mellett. A kifelési alkalmazásokhoz lassúbb sebességekre van szükség, hogy elkerülhető legyen a drótok kiszabadulása a tartóból. Alacsonyabb sebességbeállítások mellett hagyja, hogy a szerszám végezze el a munkát. A nagyobb sebességek jobban megfelelnek keményfához, fémekhez és üveghez, illetve fűrészhoz,

véséshez, vágáshoz, hornyóshoz, formázáshoz és hornyok vagy csapok készítéséhez fában.

Néhány irányelv a szerszám sebességére vonatkozóan:

- Az alacsony hőmérsékleten olvadó műanyagokat és egyéb anyagokat alacsony sebességen kell vágni.
- A drótkéfével végzett fényezés, csiszolás és tisztítás esetén ne állítsa a sebességet 15000 min<sup>-1</sup> érték fölé, hogy elkerülje a kefe és az anyag megrongálódását.
- Faanyagok vágását magas sebességen végezze.
- A vas vagy acél vágását magas sebességen végezze.
- Ha egy gyorsacél vágótárcsa elkezd vibrálni - ez általában arra utal, hogy a sebesség túl alacsony.
- Alumínium, réztövezetek, ólomtövezetek, cinktövezetek és bádóg vágása különböző sebességeken végezhető, a végzett vágástól függően. Paraffin (nem víz) vagy más megfelelő kenőanyag használatával megelőzheti, hogy a levágott anyag a tárcsa fogaihoz tapadjon.

**MEGJEGYZÉS:** Ha a vágás nem megfelelő, nem a nyomás növelése a helyes megoldás. A kívánt eredmény eléréséhez próbálkozzon másik tartozék vagy sebességbeállítás használatával.

## LEÁLLÁS ELLENI VÉDELEM

Ez a szerszám egy beépített leállás elleni védelemmel rendelkezik, amely leállás esetén megvédi a motort és az akkumulátort. Ha túl nagy nyomást gyakorol a szerszámra vagy beszorul a hegye a munkadarabba, különösen nagy sebességnél, akkor a motor leáll. Egyszerűen vegye ki a szerszámot a munkadarabból, amelybe beleszorult, és a szerszám ismét a kiválasztott sebességgel fog forogni. Ha a szerszám 5 másodpercnél hosszabb ideig akad el, akkor automatikusan leállítja magát. Ez a kiegészítő funkció megvédi a motort és az akkumulátort, így azok nem mennek tönkre. Amikor az akkumulátor közel üresre lemerül, akkor a szerszám a normálisnál gyakrabban kapcsolódik ki automatikusan. Ilyen esetben tölts fel az akkumulátort.

## KARBANTARTÁS

A nem hozzáértő személyek által végzett karbantartás a belső alkatrészek és vezetékek helytelen visszahelyezésével járhat és komoly veszélyeket okozhat. Javasoljuk, hogy valamennyi karbantartási munkát a Dremel szervizképviseletein végezzék. A váratlan elindulás és a villamos áramütés elkerülésének érdekében szerviz vagy tisztítás megkezdése előtt húzza ki a szerszám csatlakozódugóját a fali csatlakozóaljzattól.

## TISZTÍTÁS

**FIGYELEM** A BALESEK ELKERÜLÉSE ÉRDEKÉBEN TISZTÍTÁS ELŐTT MINDIG SZÜNTESSE MEG A SZERSZÁM ÉS/VAGY A TÖLTŐ CSATLAKOZÁSÁT AZ ÁRAMFORRÁSHOZ. A szerszámot a leghatékonyabban sűrített száraz levegővel lehet megtisztítani. Mindig viseljen védőszemüveget, amikor a szerszámot sűrített levegővel tisztítja.

A szellőzőnyílásokat, a kapcsolókat és a karokat tartsa tisztán és idegen anyagoktól mentesen. Ne próbálja meg a szerszám nyílásait hegyes tárgyakkal megtisztítani.

**FIGYELEM** EGYES TISZTÍTÓSZERKEK ÉS OLDÓSZERKEK KÁRT OKOZHATNAK A MŰANYAG

ALKATRÉSZEKEBEN. Ilyenek például a következők: benzin, szén tetraklorid, klór tartalmazó tisztító oldószerek, ammónia és ammóniát tartalmazó háztartási tisztítószerek.

## SZERVÍZ ÉS GARANCIA

**FIGYELEM** FELHASZNÁLÓ ÁLTAL NEM JAVÍTHATÓ. A jogosulatlan személy által végzett

megelőző karbantartás a belső vezetékek és alkatrészek rossz helyre kerülésével komoly veszélyt okozhat. *Azt ajánljuk, hogy a szerszám mindenféle szerelését bízza egy Dremel szervizközponttal. SZERVIZESEKNEK: A szervizelés előtt szüntesse meg a szerszám és/vagy a töltő csatlakozását az áramforráshoz.*

Ennek a DREMEL terméknek a garanciája megfelel a törvényi, illetve országspecifikus előírásoknak; a normális használatból eredő kopás és elhasználódás, túlterhelés és helytelen kezelés miatt bekövetkező károsodásokra a garancia nem terjed ki.

Panasz esetén küldje vissza a szerszámot vagy a töltőt *szétszerelés nélkül* a vásárlást igazoló dokumentumokkal együtt a kereskedőhöz.

## A DREMEL ELÉRHETŐSÉGEI

A Dremel választékával, támogatásával és bármilyen kérdéssel kapcsolatban a [www.dremel.com](http://www.dremel.com) címen talál információt.

Dremel Europe, P.O. Box 3267, 4800 DG Breda, Hollandia